

Муниципальное дошкольное образовательное учреждение детский сад № 28 «Рябинка»
(МДОУ д/с № 28 «Рябинка»)

СОГЛАСОВАНО

УТВЕРЖДАЮ

Педагогическим советом

Заведующая МДОУ детский сад № 28 «Рябинка»

МДОУ д/с № 28 «Рябинка»

Поварисова Т.С. _____

(протокол от 17 апреля 2020г. №)

17 апреля 2020г.

Отчет о результатах самообследования
Муниципального дошкольного образовательного учреждения детский сад № 28
«Рябинка» за 2019год

Аналитическая часть

I. Общие сведения об образовательной организации

Наименование образовательной организации	Муниципальное дошкольное образовательное учреждение детский сад № 28 «Рябинка» (МДОУ д/с № 28 «Рябинка»)
Руководитель	Поварисова Татьяна Сергеевна
Адрес организации	666504, Иркутская область, Казачинско-Ленский район, рп. Магистральный, 1 микрорайон дом 15а
Телефон, факс	8(39562)4-15-91
Адрес электронной почты	ryabinka28@mail.ru
Учредитель	Районный отдел образования Казачинско-Ленского муниципального района, расположенного по адресу :с. Казачинское, ул. Ленина 4.
Дата создания	1982 год
Лицензия	От 15.12.2014 № 13466, серия 66 ЛО № 0003783

МДОУ д/с №28 «Рябинка», открыт в 1982 году по типовому проекту в 2х этажном здании. Здание детского сада типовое, двухэтажное. Расположено во дворе жилого массива, вдали от промышленных предприятий и трассы. Территория детского сада огорожена, озеленена насаждениями по всему периметру: имеются различные виды деревьев и кустарников, газоны и клумбы. Участок МДОУ оснащён постройками для игровой деятельности, оборудованием для развития основных движений, малыми формами, спортивной площадкой для проведения спортивных игр и соревнований.

В здании ДОУ имеется:

- кабинет заведующей
- методический кабинет
- музыкально-спортивный зал
- кабинет логопеда и психолога
- групповые комнаты
- медицинский кабинет
- процедурный кабинет
- кабинет делопроизводителя
- пищеблок
- прачечная

В ближайшем окружении дошкольного образовательного учреждения находятся: МОУ СОШ № 22, музей Шишки, центральная детская библиотека.

Режим работы учреждения:

с сентября по май – образовательно-воспитательный процесс;

с июня по август – летняя оздоровительная кампания;

- рабочая неделя – пятидневная;

длительность пребывания детей –10,5 часов;

ежедневный график работы: с 7:30 до 18-00

Цель деятельности детского сада – осуществление образовательной деятельности по реализации основных образовательных программ дошкольного образования.

Предметом деятельности детского сада является формирование общей культуры, развитие физических, интеллектуальных, нравственных, эстетических и личностных качеств, формирование предпосылок учебной деятельности, сохранение и укрепление здоровья воспитанников.

Режим работы детского сада

Рабочая неделя – пятидневная, с понедельника по пятницу. Длительность пребывания детей в группах – 10,5 часов. Режим работы групп – с 7.30 до 18:00.

II. Оценка системы управления организации

Управление детским садом осуществляется в соответствии с действующим законодательством и уставом МДОУ детский сад № 28 «Рябинка».

Управление Детским садом строится на принципах единоначалия и коллегиальности. Коллегиальными органами управления являются: управляющий совет, педагогический совет, общее собрание работников. Единоличным исполнительным органом является руководитель – заведующий.

Органы управления, действующие в МДОУ детский сад № 28 «Рябинка»

Наименование органа	Функции
Заведующий	Контролирует работу и обеспечивает эффективное взаимодействие структурных подразделений организации, утверждает штатное расписание, отчетные документы организации, осуществляет общее руководство Детским садом
Управляющий совет	Рассматривает вопросы: <ul style="list-style-type: none">• развития образовательной организации;• финансово-хозяйственной деятельности;• материально-технического обеспечения
Педагогический совет	Осуществляет текущее руководство образовательной деятельностью детского сада, в том числе рассматривает вопросы: развития образовательных услуг; <ul style="list-style-type: none">• регламентации образовательных отношений;• разработки образовательных программ;

	<ul style="list-style-type: none"> • выбора учебников, учебных пособий, средств обучения и воспитания; • материально-технического обеспечения образовательного процесса; • аттестации, повышении квалификации педагогических работников; • координации деятельности методических объединений
Общее собрание работников	<p>Реализует право работников участвовать в управлении образовательной организацией, в том числе:</p> <ul style="list-style-type: none"> • участвовать в разработке и принятии коллективного договора, Правил трудового распорядка, изменений и дополнений к ним; • принимать локальные акты, которые регламентируют деятельность образовательной организации и связаны с правами и обязанностями работников; • разрешать конфликтные ситуации между работниками и администрацией образовательной организации; • вносить предложения по корректировке плана мероприятий организации, совершенствованию ее работы и развитию материальной базы

Структура и система управления соответствуют специфике деятельности детского сада. По итогам 2019 года система управления МДОУ детский сад № 28 «Рябинка» оценивается как эффективная, позволяющая учесть мнение работников и всех участников образовательных отношений. В следующем году изменение системы управления не планируется.

III. Оценка образовательной деятельности

Образовательная деятельность в Детском саду организована в соответствии с Федеральным законом от 29.12.2012 № 273-ФЗ «Об образовании в Российской Федерации», ФГОС дошкольного образования, СанПиН 2.4.1.3049-13 «Санитарно-эпидемиологические требования к устройству, содержанию и организации режима работы дошкольных образовательных организаций».

Образовательная деятельность ведется на основании утвержденной основной образовательной программы дошкольного образования, которая составлена в соответствии с ФГОС дошкольного образования, с учетом примерной образовательной программы дошкольного образования Н.Е Веракса «От рождения до школы», санитарно-эпидемиологическими правилами и нормативами, с учетом недельной нагрузки.

Детский сад посещают 146 воспитанников в возрасте от 2 до 8 лет. В дошкольной организации сформировано 6 групп общеразвивающей направленности.

Из них:

- 1-ая младшая «Ромашки»-22 ребенка
- 2-ая младшая группа «Незабудки» – 23 ребенка;
- средняя группа «Пчелки»– 25 детей;
- средняя группа «Солнышко»-26 детей
- старшая группа «Радуга»– 26 детей;
- подготовительная к школе группа «Звездочки»– 25 детей.

Уровень развития детей анализируется по итогам педагогической диагностики.
Формы проведения диагностики:

- диагностические занятия (по каждому разделу программы);
- диагностические срезы;
- наблюдения, итоговые занятия.

Разработаны диагностические карты освоения основной образовательной программы дошкольного образования Детского сада (ООП Детского сада) в каждой возрастной группе. Карты включают анализ уровня развития целевых ориентиров детского развития и качества освоения образовательных областей. Так, результаты качества освоения ООП Детского сада на конец 2019 года выглядят следующим образом:

Уровень развития целевых ориентиров детского развития	Выше нормы		Норма		Ниже нормы		Итого	
	Кол-во	%	Кол-во	%	Кол-во	%	Кол-во	% воспитанников в пределах нормы
		54	37%	79	54%	13	9%	146
Качество освоения образовательных областей	43	35%	76	61%	5	4%	124	98%

В мае 2019 года педагоги детского сада проводили обследование воспитанников подготовительной к школе группы на предмет оценки сформированности предпосылок к учебной деятельности в количестве 46 человек. Задания позволили оценить уровень сформированности предпосылок к учебной деятельности: возможность работать в соответствии с фронтальной инструкцией (удержание алгоритма деятельности), умение самостоятельно действовать по образцу и осуществлять контроль, обладать определенным уровнем работоспособности, а также вовремя остановиться в выполнении того или иного задания и переключиться на выполнение следующего, возможностей распределения и переключения внимания, работоспособности, темпа, целенаправленности деятельности и самоконтроля.

Результаты педагогического анализа показывают преобладание детей с высоким (40 человек) и средним (6 человек) уровнями развития при прогрессирующей динамике на конец

учебного года, что говорит о результативности образовательной деятельности в детском саду.

Воспитательная работа

Чтобы выбрать стратегию воспитательной работы, в 2019 году проводился анализ состава семей воспитанников.

Характеристика семей по составу

Состав семьи	Количество семей	Процент от общего количества семей воспитанников
Полная	119	86%
Неполная с матерью	18	12%
Неполная с отцом	0	0,0%
Оформлено опекунов	4	2%

Характеристика семей по количеству детей

Количество детей в семье	Количество семей	Процент от общего количества семей воспитанников
Один ребенок	31	26%
Два ребенка	74	57%
Три ребенка и более	23	17%

Воспитательная работа строится с учетом индивидуальных особенностей детей, с использованием разнообразных форм и методов, в тесной взаимосвязи воспитателей, специалистов и родителей. Детям из неполных семей уделяется большее внимание в первые месяцы после зачисления в детский сад.

Дополнительное образование

В 2019 году в Детском саду работали кружки по направлениям:

- 1) социально-коммуникативные: «Безопасность это важно», «Просто о важном», «Дети волонтеры»
- 2) ИКТ технологии: «Роботехника»
- 3) Художественно-эстетическое направление: «Нетрадиционное рисование»

В дополнительном образовании задействовано 80 процентов воспитанников детского сада.

IV. Оценка функционирования внутренней системы оценки качества образования

В детском саду утверждено положение о внутренней системе оценки качества 28.09.2019. Мониторинг качества образовательной деятельности в 2019 году показал хорошую работу педагогического коллектива по всем показателям.

Состояние здоровья и физического развития воспитанников удовлетворительные. 80 процентов детей успешно освоили образовательную программу дошкольного образования в своей возрастной группе. Воспитанники подготовительных групп показали высокие показатели готовности к школьному обучению. В течение года воспитанники детского сада успешно участвовали в конкурсах и мероприятиях различного уровня.

В октябре 2019 года проводился электронный опрос родителей, получены следующие результаты:

- доля получателей услуг, положительно оценивающих доброжелательность и вежливость работников организации, – 81 процент;
- доля получателей услуг, удовлетворенных компетентностью работников организации, – 72 процента;
- доля получателей услуг, удовлетворенных материально-техническим обеспечением организации, – 65 процентов;
- доля получателей услуг, удовлетворенных качеством предоставляемых образовательных услуг, – 84 процента;
- доля получателей услуг, которые готовы рекомендовать организацию родственникам и знакомым, – 92 процента.

Опрос показал высокую степень удовлетворенности качеством предоставляемых услуг.

V. Оценка кадрового обеспечения

Детский сад укомплектован педагогами на 100 процентов согласно штатному расписанию. Всего работают 35 человек. Педагогический коллектив Детского сада насчитывает 13 специалистов. Соотношение воспитанников, приходящихся на 1 взрослого:

- воспитанник/педагоги – 13/1;
- воспитанники/все сотрудники – 4,2/1.

Согласно плану прохождения аттестации за 2019 год педагогические работники аттестацию не проходили,

Курсы повышения квалификации в 2019 году прошли 13 работников детского сада, из них 13 педагогов..

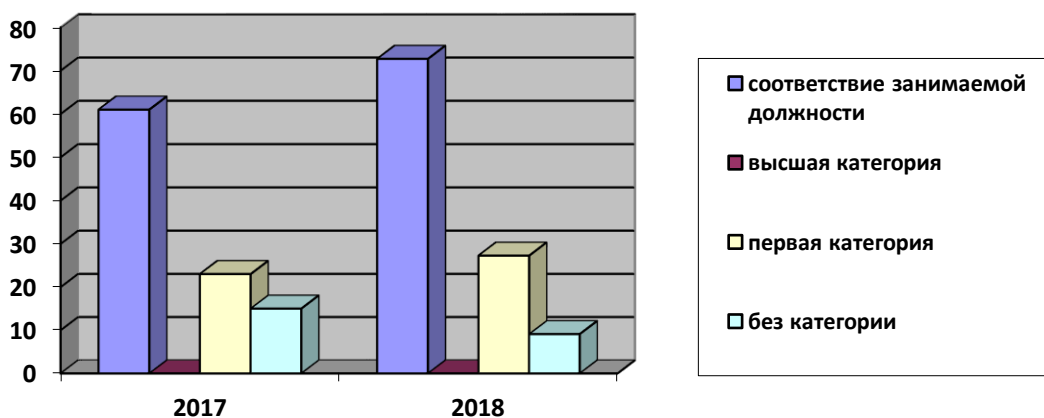
По итогам 2019 года детский сад готов перейти на применение профессиональных стандартов. Из 13 педагогических работников детского сада 13 соответствуют квалификационным требованиям профстандарта «Педагог». Их должностные инструкции соответствуют трудовым функциям, установленным профстандартом «Педагог».

Деление по возрасту

Возраст	до 25	25 - 35	35 - 45	45 - 55	55 - 65	65 и старше
Количество, чел.	3	12	5	9	2	4

Деление педагогического состава по возрасту

Возраст	до 25	25 - 35	35 - 45	45 - 55	55 - 65	65 и старше
Количество, чел.		2	3	5	-	1



В 2019 году педагоги Детского сада приняли участие:

Районный конкурс «Лучший мастер-класс»-1-сертификат

«ИКТ технологии» ,, Конкурс чтецов посвященный блокаде Ленинграда, конкурс педагогических идей

Педагоги постоянно повышают свой профессиональный уровень, эффективно участвуют в работе методических объединений, знакомятся с опытом работы своих коллег и других дошкольных учреждений, а также саморазвиваются. Все это в комплексе дает хороший результат в организации педагогической деятельности и улучшении качества образования и воспитания дошкольников.

В связи с поступлением в 2019 году воспитанников с ОВЗ ощущается нехватка специализированных кадров. Планируется принять в штат учителя-логопеда в 2020 году. Указанные специалисты войдут в состав психолого-педагогического консилиума, который действует в Детском саду с ноября 2019 года.

Проблема: В 2020 учебном году необходимо пересмотреть и утвердить должностные инструкции сотрудников ДОУ, инструкции по охране труда.

Необходимо доработать критерии показателей выплат стимулирующего характера для педагогов.

Проблема: Отсутствие членов Профсоюзной организации, что влечет полное расформирование профсоюзной организации в ДОУ. В 2020 году следует призвать сотрудников ДОУ к вступлению в профсоюзную организацию.

Выводы: В работе с педагогическими кадрами используются разнообразные формы работы, результатом деятельности считаем активное участие педагогов ДОУ в методических объединениях, конкурсах, работа в творческих группах.

В 2019 году педагогический коллектив продолжал работать над проблемой построения работы ДОУ в соответствии ФГОС ДО, создание благоприятных условий для полноценного проживания ребенком дошкольного детства.

Анализ работы позволяет выделить положительные моменты в решении данной проблемы: воспитателями был освоен принцип комплексно-тематического планирования; используются новые диагностические методики к программе «От рождения до школы»; новые формы работы с детьми, такие как «Квест-игра», «Флеш-моб», «Коллекционирование», «Клубный час», Технология эффективной социализации дошкольников, «Волонтерство». Педагоги целенаправленно используют интегративный подход при организации образовательного процесса. Продолжить внедрение Технологии успешной социализации.

Проблема: Необходимо продумать методическую работу, разработать и включить в годовой план современные формы и методы работы. Активизировать поисковую деятельность педагогов

VI. Оценка учебно-методического и библиотечно-информационного обеспечения

В Детском саду библиотека является составной частью методической службы.

Библиотечный фонд располагается в методическом кабинете, кабинетах специалистов, группах детского сада. Библиотечный фонд представлен методической литературой по всем образовательным областям основной общеобразовательной программы, детской художественной литературой, периодическими изданиями, а также другими информационными ресурсами на различных электронных носителях. В каждой возрастной группе имеется банк необходимых учебно-методических пособий, рекомендованных для планирования воспитательно-образовательной работы в соответствии с обязательной частью ООП.

В 2019 году Детский сад пополнил учебно-методический комплект к примерной общеобразовательной программе дошкольного образования «От рождения до школы» в соответствии с ФГОС. Приобрели наглядно-дидактические пособия:

- серии «Мир в картинках», «Рассказы по картинкам», «Расскажите детям о...», «Играем в сказку», «Грамматика в картинках», «Искусство детям»;
- картины для рассматривания, плакаты;
- комплексы для оформления родительских уголков;
- рабочие тетради для обучающихся.

Оборудование и оснащение методического кабинета достаточно для реализации образовательных программ. В методическом кабинете созданы условия для возможности организации совместной деятельности педагогов. Однако кабинет недостаточно оснащен техническим и компьютерным оборудованием.

Информационное обеспечение Детского сада включает:

- информационно-телекоммуникационное оборудование – в 2019 году пополнилось 2-мя ноутбуками, цветным принтером, 2 комплекта робототехники.
- программное обеспечение – позволяет работать с текстовыми редакторами, интернет-ресурсами, фото-, видеоматериалами, графическими редакторами.

В Детском саду учебно-методическое и информационное обеспечение достаточно для организации образовательной деятельности и эффективной реализации образовательных программ. В 2020 году планируется приобретение дополнительных комплектов робототехники, обновление методической литературы согласно ФГОС ДО.

VII. Оценка материально-технической базы

В детском саду сформирована материально-техническая база для реализации образовательных программ, жизнеобеспечения и развития детей. В детском саду оборудованы помещения:

- групповые помещения – 6;
- кабинет заведующего – 1;
- методический кабинет – 1;
- музыкальный зал – 1;
- физкультурный зал – 1;
- пищеблок – 1;
- прачечная – 1;
- медицинский кабинет – 1;

При создании предметно-развивающей среды воспитатели учитывают возрастные, индивидуальные особенности детей своей группы. Оборудованы групповые комнаты, включающие игровую, познавательную, обеденную зоны.

В 2019 году детский сад провел текущий ремонт 6 групп, 6 спальных помещений, коридоров 1 и 2 этажей, медкабинета. Построили новые малые архитектурные формы (беседки)

Материально-техническое состояние детского сада и территории соответствует действующим санитарно-эпидемиологическим требованиям к устройству, содержанию и организации режима работы в дошкольных организациях, правилам пожарной безопасности, требованиям охраны труда.

Результаты анализа показателей деятельности организации

Данные приведены по состоянию на 30.12.2019.

Показатели	Единица измерения	Количество
Образовательная деятельность		
Общее количество воспитанников, которые обучаются по программе дошкольного образования в том числе обучающиеся: в режиме полного дня (7.30-18.00 часов)	человек	146
в режиме кратковременного пребывания (3–5 часов)		0
в семейной дошкольной группе		0
по форме семейного образования с психолого-педагогическим сопровождением, которое организует детский сад		0
Общее количество воспитанников в возрасте до трех лет	человек	22
Общее количество воспитанников в возрасте от трех до восьми лет	человек	124
Количество (удельный вес) детей от общей численности воспитанников, которые получают услуги присмотра и ухода, в том числе в группах:	человек (процент)	

10,5-часового пребывания		146 (100%)	
12–14-часового пребывания		0 (0%)	
круглосуточного пребывания		0 (0%)	
Численность (удельный вес) воспитанников с ОВЗ от общей численности воспитанников, которые получают услуги:	человек(процент)		
по коррекции недостатков физического, психического развития			1(0%)
обучению по образовательной программе дошкольного образования			1 (0%)
присмотру и уходу		0 (0%)	
Средний показатель пропущенных по болезни дней на одного воспитанника	день	35	
Общая численность педработников, в том числе количество педработников:	человек		
с высшим образованием			2
высшим образованием педагогической направленности (профиля)			0
средним профессиональным образованием			2
средним профессиональным образованием педагогической направленности (профиля)			12
Количество (удельный вес численности) педагогических работников, которым по результатам аттестации присвоена квалификационная категория, в общей численности педагогических работников, в том числе:	человек (процент)		
с высшей			3 (12%)
первой			0 (0%)
Количество (удельный вес численности) педагогических работников в общей численности педагогических работников, педагогический стаж работы которых составляет:	человек (процент)		
до 5 лет			3 (33%)
больше 30 лет		0 (0%)	
Количество (удельный вес численности) педагогических работников в общей численности педагогических работников в		1 (13%)	
	человек		

возрасте до 30 лет	(процент)	0 (0%)
от 55 лет		0 (0%)
Численность (удельный вес) педагогических и административно-хозяйственных работников, которые за последние 5 лет прошли повышение квалификации или профессиональную переподготовку, от общей численности таких работников	Человек(процент)	14(100%)
Численность (удельный вес) педагогических и административно-хозяйственных работников, которые прошли повышение квалификации по применению в образовательном процессе ФГОС, от общей численности таких работников	человек (процент)	14(15%)
Соотношение «педагогический работник/воспитанник»	человек/человек	8/1
Наличие в детском саду: музыкального руководителя	да/нет	да
инструктора по физической культуре		да
учителя-логопеда		нет
логопеда		нет
учителя-дефектолога		нет
педагога-психолога		да
Инфраструктура		
Общая площадь помещений, в которых осуществляется образовательная деятельность, в расчете на одного воспитанника	кв. м	8
Площадь помещений для дополнительных видов деятельности воспитанников	кв. м	975
Наличие в детском саду: физкультурного зала	да/нет	да
музыкального зала		да
прогулочных площадок, которые оснащены так, чтобы обеспечить потребность воспитанников в физической активности и игровой деятельности на улице		да

Анализ показателей указывает на то, что Детский сад имеет достаточную инфраструктуру, которая соответствует требованиям СанПиН 2.4.1.3049-13 «Санитарно-эпидемиологические требования к устройству, содержанию и организации режима работы дошкольных образовательных организаций» и позволяет реализовывать образовательные программы в полном объеме в соответствии с ФГОС ДО.

Детский сад укомплектован достаточным количеством педагогических и иных работников, которые имеют высокую квалификацию и регулярно проходят повышение квалификации, что обеспечивает результативность образовательной деятельности.